



ÚŘAD PRO CIVILNÍ LETECTVÍ

LETECKÝ STAVEBNÍ ÚŘAD

Č.j.:	Spis. zn.:	Vyřizuje:	Spojení :	V Praze
5418-19-701	18/730/0103/OPŘLP/02/19	Tomáš Klabzuba	Tel.: +420 225 421 829 E-mail: Klabzuba@caa.cz	22. 5. 2019

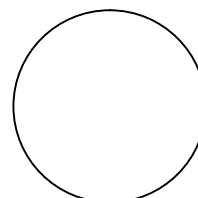
Průvodní dopis

Ke zveřejnění Opatření obecné povahy, kterým se zřizuje ochranné pásmo sekundárního radaru SSR na stanovišti Kopec Písek, veřejnou vyhláškou.

Žádáme Vás o zveřejnění veřejné vyhlášky – Opatření obecné povahy, kterým se zřizuje ochranné pásmo sekundárního radaru SSR na stanovišti Kopec Písek. Veřejná vyhláška bude na úřední desce Úřadu pro civilní letectví vyvěšena 23. 5. 2019 a bude zveřejněna po dobu 15 dnů. V tištěné podobě bude zveřejněno úplné znění vyhlášky **bez grafických příloh**. Zatímco úplné znění vyhlášky **včetně grafických příloh** bude zveřejněno způsobem umožňujícím dálkový přístup („elektronická úřední deska“).

Žádáme Vás tímto o zveřejnění obdobným způsobem. Po svěšení veřejné vyhlášky nám, prosím, zašlete pomocí datové schránky sdělení, kdy byla veřejná vyhláška na Vaší úřední desce vyvěšena a kdy svěřena.

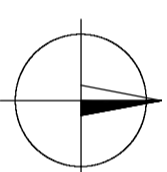
Děkujeme



zde je otisk úředního razítka

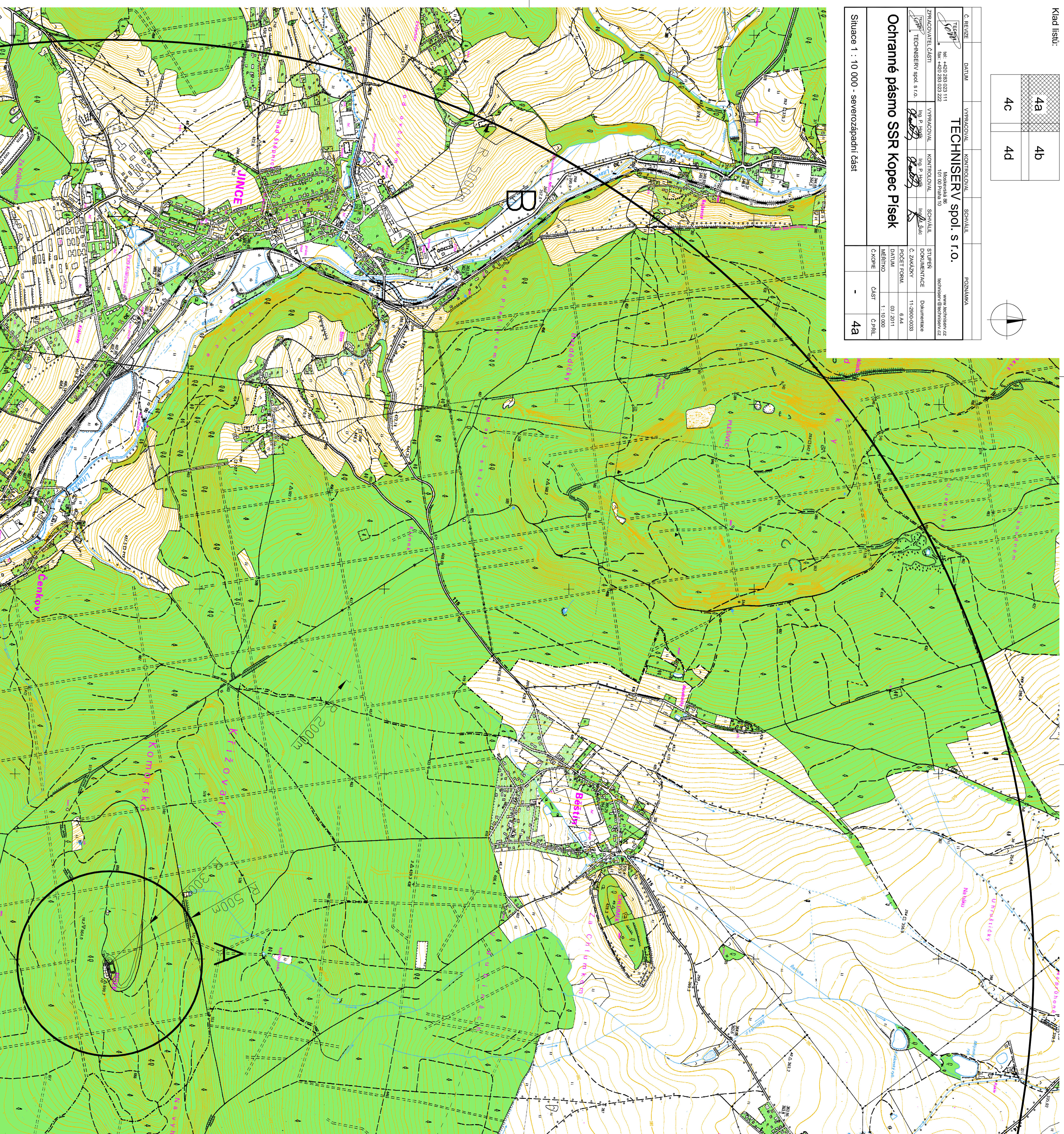
Ing. Jiří Kříž
Letecký stavební úřad

4a	4b
4c	4d





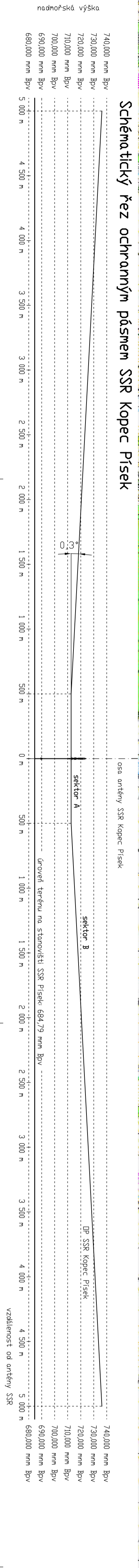
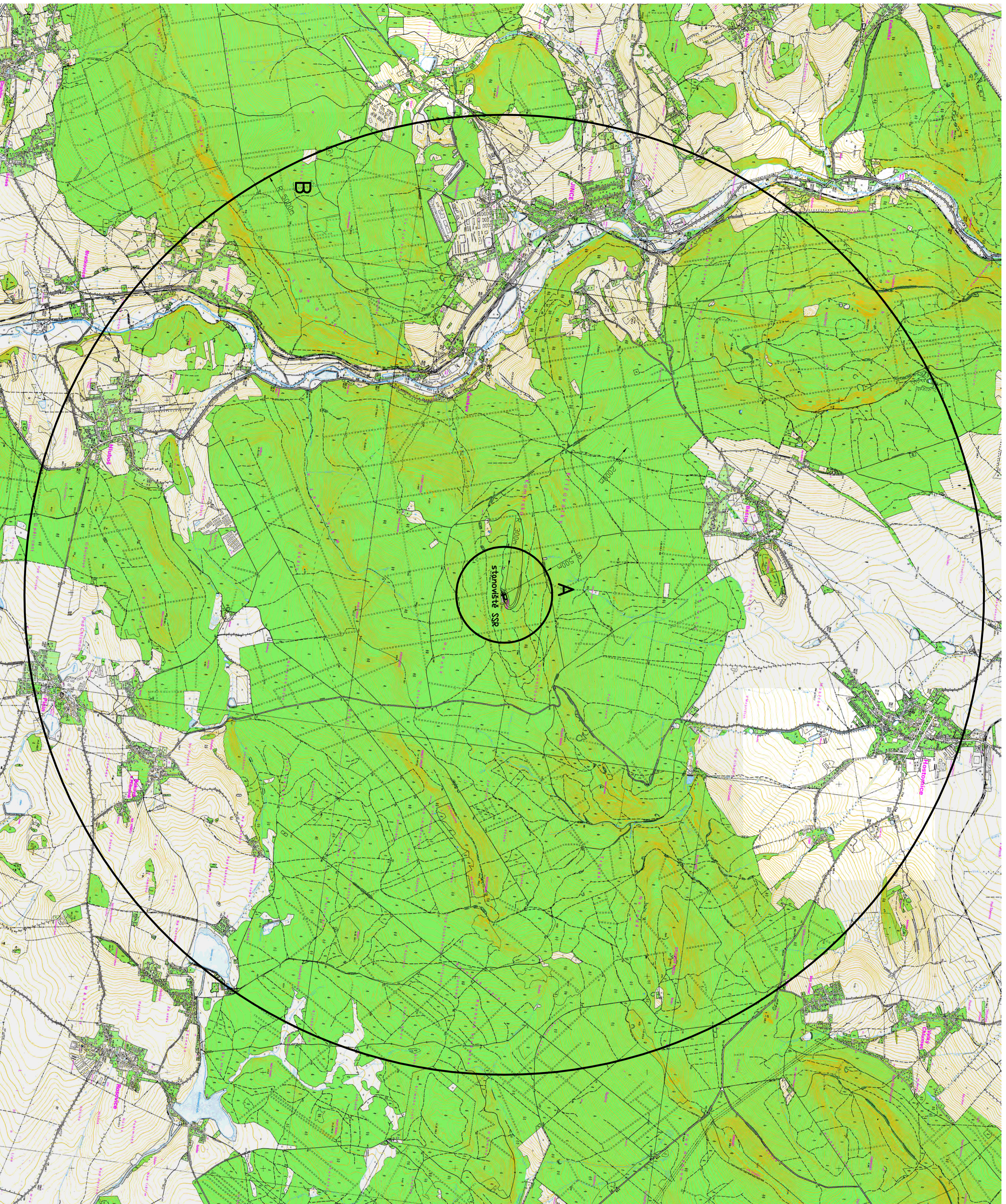
Č. REVIZE	DATUM	VYPRACOVANÉ	KONTROLOVANÉ	SCVÁLENÉ	POZNÁMKA
<p>TECHNISERV spol. s r.o.</p> <p>Technická 89 101 00 Praha 10</p> <p>www.techiserv.cz techiserv@techiserv.cz</p>					
ZPRACOVATEL ČÁSTI	VYPRACOVANÉ	KONTROLOVANÉ	SCVÁLENÉ	STUPEŇ	DOKUMENTACE
Ing. P. Jiráček	Ing. P. Jiráček	Ing. P. Jiráček	Ing. P. Jiráček	1:1	Dokumentace
TECHNISERV spol. s r.o.	TECHNISERV spol. s r.o.	TECHNISERV spol. s r.o.	TECHNISERV spol. s r.o.	Č. ZAKAZKY	11-2300-0033
				FOKLET FORM.	6/44
				DATUM	03 / 2011
				VERZÍ	1 - 10 000
				Č. KOPIE	ČÁST
					4a

Situace 1 : 10 000 - severozápadní část

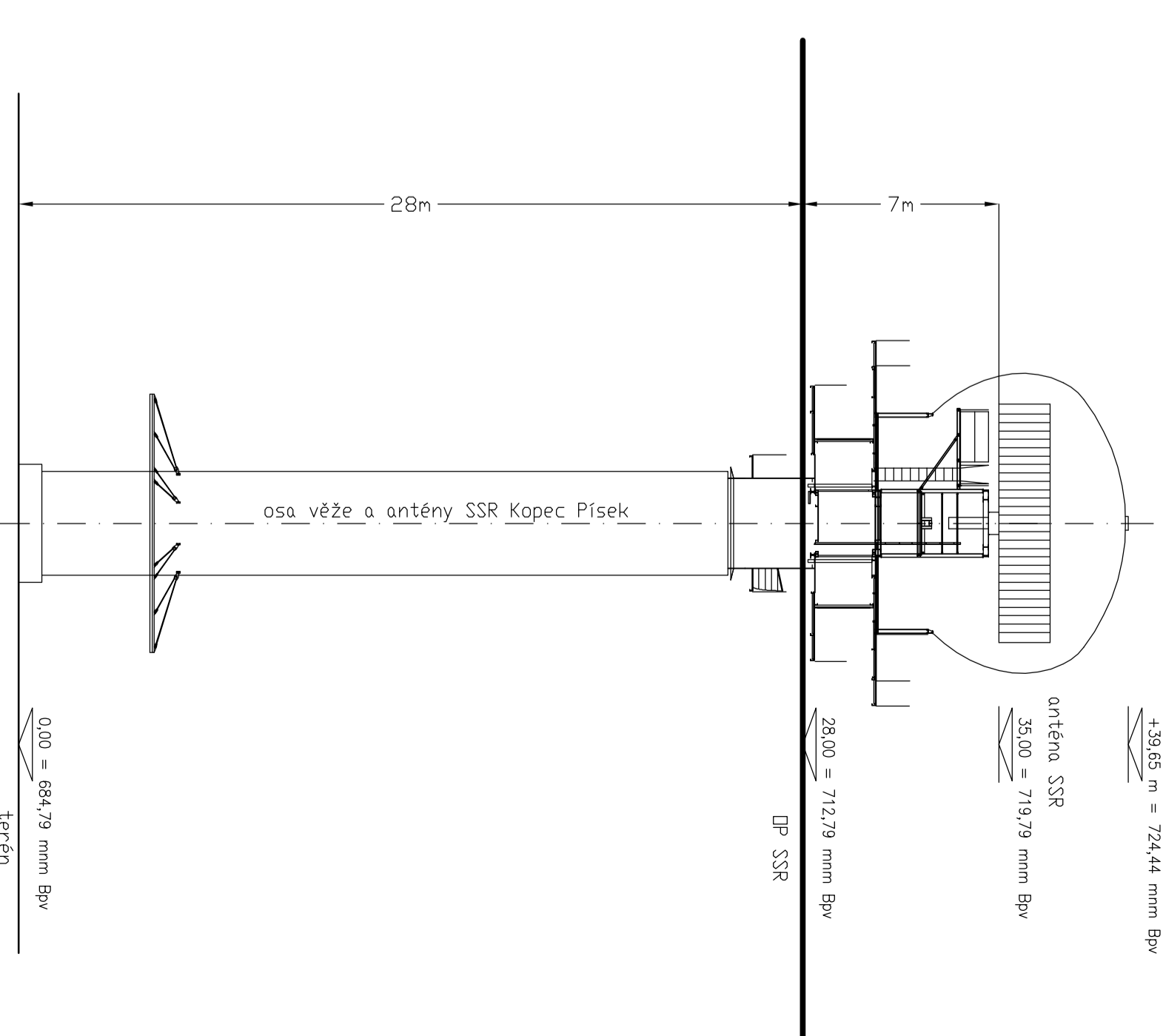




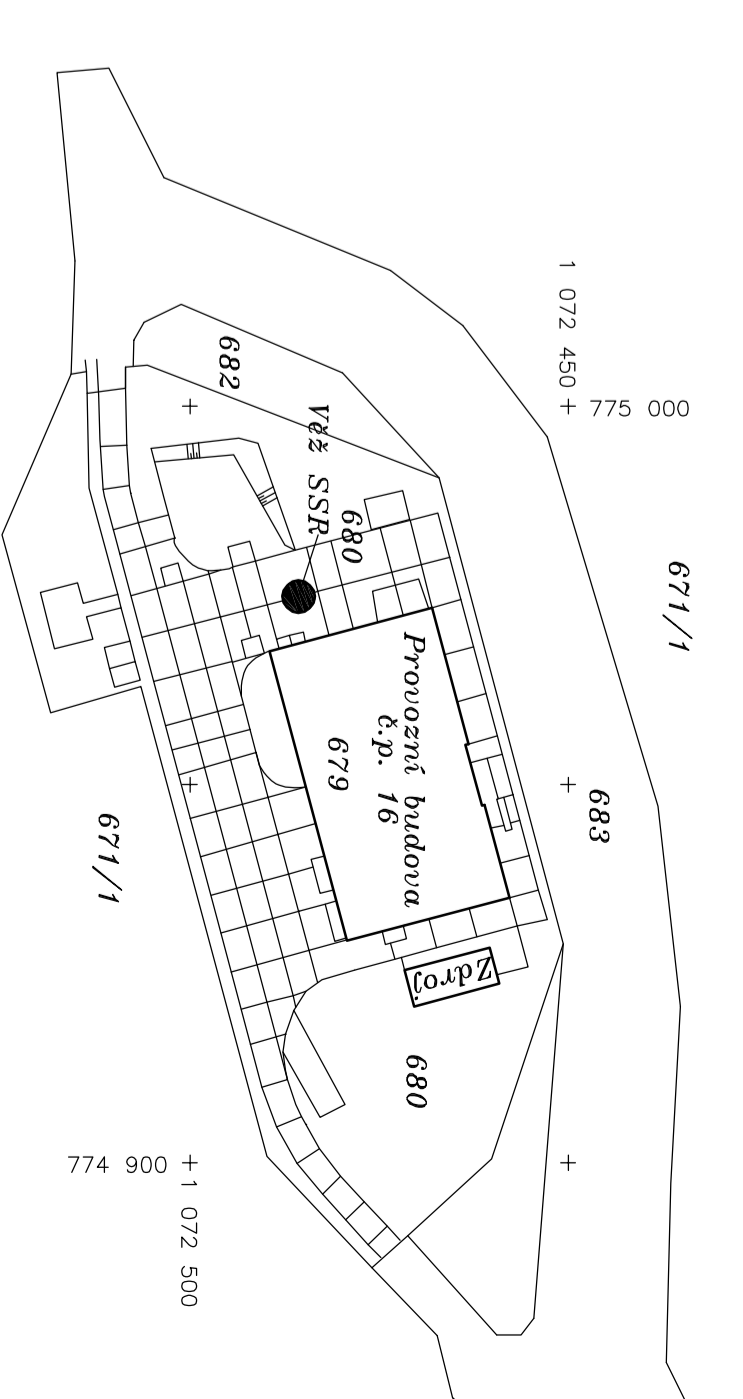
Č. REVIZE	DATUM	VYPRACOVAL	KONTROLOVAL	SCHVÁLIL	POZNÁMKA
 TECHNISERV spol. s r.o. tel: +420 283 023 111 Moskevská 86 fax: +420 283 023 222 101 00 Praha 10 www.techniserv.cz techniserv@techniserv.cz					
ZPRACOVATEL ČÁSTI		VYPRACOVAL	KONTROLOVAL	SCHVÁLIL	STUPEŇ DOKUMENTACE
 TECHNISERV spol. s r.o.		Ing. P. Hodík	Ing. P. Hodík	Ing. M. Šulc	Dokumentace
<h1>Ochranné pásmo SSR Kopec Písek</h1>					Č. ZAKÁZKY
					11-2900-0033
					POČET FORM.
					1 A4
					DATUM
					03 / 2011
					MĚŘÍTKO
					Č.KOPIE
					ČÁST
					Č.PŘÍL.
Celková situace					-
					2



Pohled na věž SSR Kopeck Písek měřítko 1 : 200



Detail půdorysu stánoviště SSR Kopeck Písek měřítko 1 : 1000



Legenda:

Ochranné pásmo sekundárního radaru SSR

Ochranné pásmo SSR je tvořeno dvěma sektory, pro které platí:

Sektor A - je tvořen kruhem se středem v ose antény radaru o poloměru 500 m. V sektoru A nesmí být zřízovací stavby, nadzemní vedení, železniční tráčky, kořovné plochy, které přivysílají vodorovnou vlnu procházející ve výšce 7 m pod úrovní spodní hrany antény.

Sektor B - je tvořen mezikružím se středem v ose antény s poloměry 500 m a 5200 m. V sektoru B nesmí být zřízovací stavby, nadzemní vedení, železniční tráčky, kořovné plochy, které přivysílají každou plochu se stupněm > 0,3 stupně a vlnolam, který leží v ose antény ve výšce 9,6 m pod úrovní spodní hrany antény radaru.

V sektorech A a B mohou být ojedinelé bodové překážky jako jsou stoupy, komíny apod., pokud jsou ve výšce vzdálenosti než 300 m od antény sekundárního radaru. V menší vzdálenosti mohou být i jen ojedinelé bodové překážky jako jsou tyče, jímáče blásky apod. Všechny bodové překážky v ochranném pásmu musí být vždy posouzené a schválené ÚCL. Všechny první překážky se souvislou plochou větší než 20 m² jako jsou hangáry, sklady, síla, velké budovy a podobně, pokud jsou v přímé radiové obklopenosti radarové antény a jsou v menší vzdálenosti než 2 km od antény, musí být vždy posouzené a schválené ÚCL.

Soutradnice antény WGS-84: 49°47'05,51"N; 14°02'04,33"E
 Soutradnice antény S-JTSK: X=1 072 485,64; Y=774974,85
 Úroveň terénu na stánovišti SSR Písek: ±0,000 = 684,79 mm Bpv

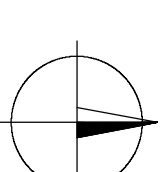
Soutřadnice antény WGS-84: 49°47'05,51"N; 14°02'04,33"E
 Soutřadnice antény S-JTSK: X=1 072 485,64; Y=774974,85
 Úroveň terénu na stánovišti SSR Písek: ±0,000 = 684,79 mm Bpv

Situace 1 : 20 000

01	07/2014	Ing. P. Heřek	Ing. P. Heřek	Ing. M. Šlajr	Geodetická zpráva LPZ
Č. REVIZE	DATA	VYPRACOVATEL	KONTROLOVATEL	SCHVÁLIL	POZNÁMKA
TECHNISERV spol. s r.o.					
Mokráská 86 101 00 Praha 10					
www.techiserv.cz					
ZPRACOVATEL ČÁSTI					
VYPRACOVATEL	KONTROLOVATEL	SCHVÁLIL	STUPEN	DOKUMENTACE	Dokumentace
Ing. P. Heřek	Ing. P. Heřek	Ing. M. Šlajr	PROJEKTOR	Č. ZÁKAZKY	11-5900-003
TECHNISERV spol. s r.o.				DATA	8.44
				DATA	03/2011
				VERZÍ	1:20 000
				ČKOPJE	ČAŠT
					ČPRL
Situace 1 : 20 000					3

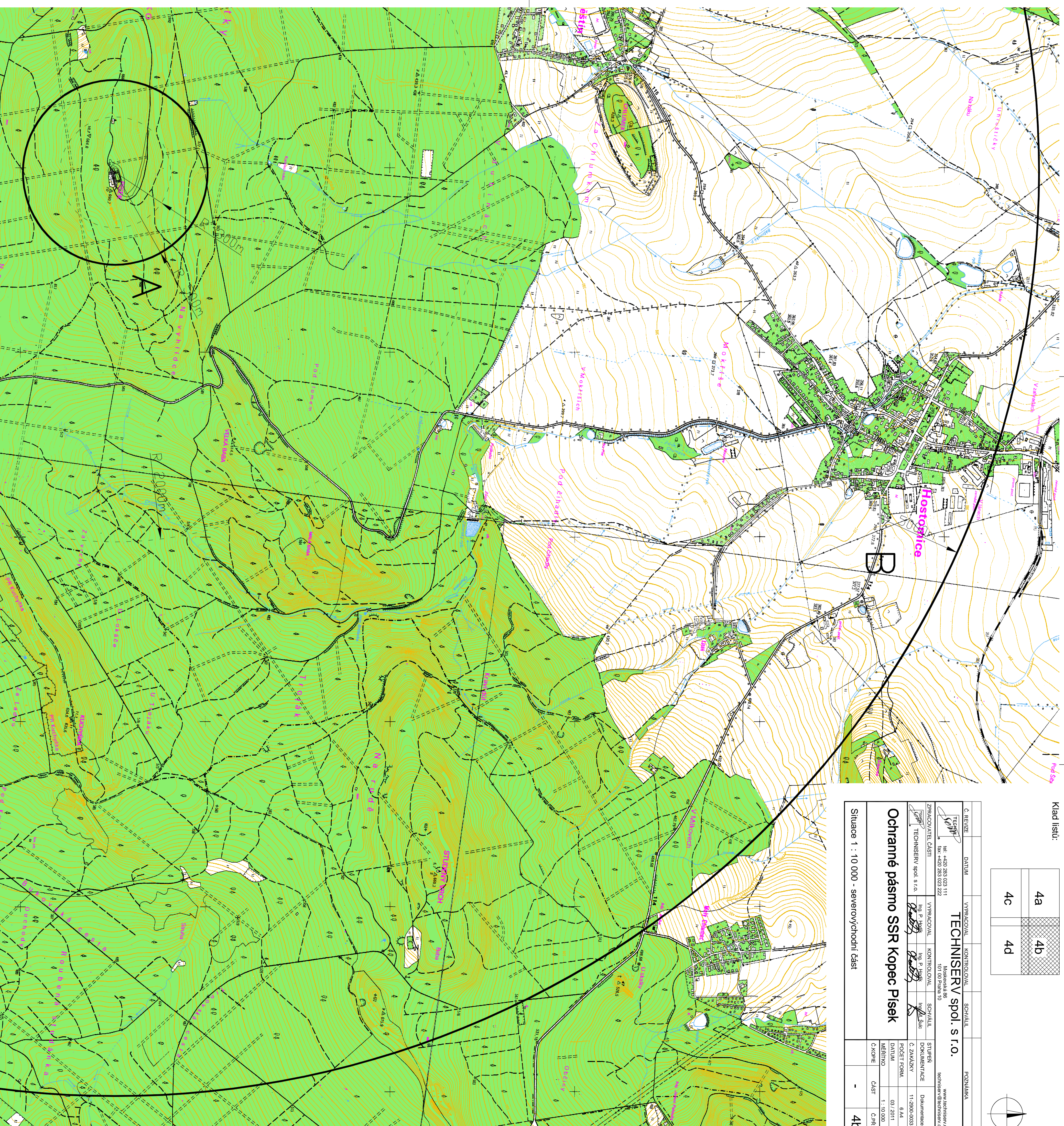
Kiad listu:

4a	4b
4c	4d



Č. REVIZE	DATAUM	VYPRACOVAV	KONTROLOVAV	SCHVÁLE	POZVÁNKAV
TECHNISERV spol. s r.o.					
<small>Národního úřadu 101 00 Praha 10</small>					
ZPRACOVATEL ČÁSTI		VYPRACOVAV	KONTROLOVAV	SCHVÁLE	STUPEŇ
<small>Ing. P. Hájek</small>		<small>Ing. P. Hájek</small>	<small>Ing. P. Hájek</small>	<small>Ing. L. Štěrba</small>	<small>Dokumentace</small>
TECHNISERV spol. s r.o.					Č. ZAKÁZKY
					11-2390-023
					POČET FORM.
					6/4
					DATAUM
					03/2011
					MĚRITVO
					1 : 10 000
					Č. KOPIE
					ČÁST
					Č. PRÁK.
					4b

Situace 1 : 10 000 - severovýchodní část



ÚŘAD PRO CIVILNÍ LETECTVÍ

K letišti 1149/23

160 08 PRAHA 6

Sp. zn.: 18/730/0103/OPŘLP/02/19

Č. j.: 5418-19-701

V Praze dne 22. 5. 2019



VEŘEJNÁ VYHLÁŠKA

OPATŘENÍ OBECNÉ POVAHY

Úřad pro civilní letectví (dále též jako „Úřad“) jako věcně a místně příslušný správní orgán podle ustanovení § 89 odst. 2 písm. c) zákona č. 49/1997 Sb., o civilním letectví a o změně a doplnění zákona č. 455/1991 Sb., o živnostenském podnikání (živnostenský zákon), ve znění pozdějších předpisů (dále jen „zákon o civilním letectví“), v souladu s ustanovením § 172 zákona č. 500/2004 Sb., správní řád, ve znění pozdějších předpisů (dále jen „správní řád“), vydává podle ustanovení § 37 odst. 1 zákona o civilním letectví **opatření obecné povahy**, kterým se zřizují:

Článek I.

Ochranné pásmo sekundárního radaru SSR na stanovišti kopec Písek

Ochranné pásmo SSR Kopec Písek zasahuje nad katastrální území: Baština 990019, Bezdědice u Hostomic 645877, Běřín 603180, Běštín 603368, Bratkovice 609595, Buková u Příbramě 615811, Čenkov u Příbramě 619451, Dobříš 627968, Dominikální Paseky 609609, Hluboš 639681, Hostomice pod Brdy 645885, Hrachoviště 990591, Jince 660281, Kardavec 639699, Lhotka u Hořovic 681300, Ohrazenice u Jince 709310, Pičín 720551, Radouš 738697, Rejkovice 740047, Rosovice 741370, Velký Chlumeč 779598.

Seznam použitých zkratk

L14	letecký předpis Ministerstva dopravy ČR
LPZ	letecké pozemní zařízení
m n.m. Bpv	výškový systém baltský po vyrovnání, nadmořská výška
OP	ochranné pásmo
ŘLP	Řízení letového provozu České republiky, státní podnik
S-JTSK	souřadnicový systém Jednotné trigonometrické sítě katastrální
SSR	sekundární přehledový radar (secondary surveillance radar)
VHF	velmi vysoké kmitočty
WGS-84	světový geodetický systém

Základní údaje

Anténní systém SSR je umístěn na radarové věži, poblíž vrcholu kopce Písek, přibližně 5 km jižním směrem od města Hostomice. Radarová věž se nachází na pozemku p.č. 680, k.ú. Čenkov u Příbramě 619451. Úroveň spodní hrany antény SSR je 35 m nad terénem, nadmořská výška v místě instalace antény (paty věže) je 684,79 m n.m. Bpv.

Souřadnice umístění antény:

WGS-84: 49° 47' 05,51'' N, 14° 02' 04,33'' E

S-JTSK: X=1 072 485,64; Y=774 974,85

Popis ochranného pásma

Ochranné pásmo SSR je tvořeno dvěma sektory, pro které platí:

Sektor A - je tvořen kruhem se středem v ose antény radaru o poloměru 500 m. V sektoru A nesmí být zřizovány stavby, nadzemní vedení, železniční trakce, kovové ploty, které převyšují vodorovnou rovinu procházející ve výšce 7 m pod úrovní spodní hrany antény.

Sektor B - je tvořen mezikružím se středem v ose antény s poloměry 500 m a 5000 m. V sektoru B nesmí být zřizovány stavby, nadzemní vedení, železniční trakce, kovové ploty, které převyšují kuželovou plochu se stoupáním + 0,3° a vrcholem, který leží v ose antény ve výšce 9,6 m pod úrovní spodní hrany antény radaru.

V sektorech A a B mohou být ojedinělé bodové překážky, jako jsou sloupy, komíny apod., pokud jsou ve větší vzdálenosti než 300 m od antény sekundárního radaru. V menší vzdálenosti mohou být jen ojedinělé bodové překážky, jako jsou tyče, jímače blesků apod. Všechny bodové překážky v ochranném pásmu musí být vždy posouzené provozovatelem zařízení. Všechny pevné překážky se souvislou plochou větší než 20 m² jako jsou hangáry, sklady, sila, velké budovy a podobně, pokud jsou v přímé radiové dohlednosti radarové antény a jsou v menší vzdálenosti než 2 km od antény, musí být vždy posouzené provozovatelem zařízení.

Vyhodnocení OP

Anténní systém SSR je umístěn na radarové věži poblíž vrcholu Kopec Písek ve výšce 35 m nad terénem, vysoko nad úrovní okolních budov. Do prostoru OP mohou mírně zasahovat vrcholové partie jednotlivých stromů lesního porostu.

Západním směrem od antény SSR, ve vzdálenosti 288 m, je příhradová věž VHF vysílacího střediska. Příhradová věž je vysoká zhruba 32 m, místní úroveň terénu je 676 m n.m. Bpv. Do OP SSR velmi okrajově zasahují VHF antény instalované na vrcholu příhradové věže, které lze považovat v souladu s leteckým předpisem L14 za ojedinělé bodové překážky.

Další možné narušení OP v blízkém okolí SSR Kopec Písek nebylo identifikováno.

Uvedené překážky nemají vliv na funkci LPZ, což bylo potvrzeno předešlým letovým ověřením (zajišťuje ŘLP dle vlastní směrnice) a zkušenostmi z dosavadního provozu.

Článek II.

Odůvodnění

Úřad na základě podnětu provozovatele leteckého pozemního zařízení, jímž je Řízení letového provozu České republiky, státní podnik, IČ 49710371, se sídlem Navigační 787, 252 61 Jeneč, na zřízení ochranného pásma SSR Kopec Písek a ve smyslu ustanovení § 37 zákona o civilním

letectví, zahájil z moci úřední příslušné kroky ke zřízení ochranných pásem formou předepsanou v ustanovení § 37 zákona o civilním letectví a postupem podle části šesté správního řádu.

Ochranná pásma zajišťují bezpečnost leteckého provozu, spolehlivou funkci leteckých pozemních zařízení. V případě souběhu ochranných pásem podle účelu různých druhů leteckých staveb či leteckých pozemních zařízení se uplatní přísnější omezení.

Úřad přezkoumal dokumentaci ochranného pásma SSR Kopec Písek, která byla nedílnou součástí podnětu na jejich zřízení postupem podle hlavy 11 leteckého předpisu L14 a shledal, že dokumentace je úplná a zcela v souladu s požadavky uvedenými v tomto předpisu. Dokumentace ochranných pásem tvoří podklad pro umístování staveb a pro ochranu důležitých zájmů v území.

Zřízením ochranných pásem se vytvářejí omezující opatření v území, která nemají vliv na krajinný ráz dotčené lokality a nevyžadují další opatření v území.

Ve smyslu ustanovení § 40 zákona o civilním letectví lze v ochranných pásmech leteckých staveb zřizovat zařízení a provádět činnosti jen se souhlasem Úřadu. Úřad souhlas udělí, nebude-li zařízení nebo činnost bránit leteckému provozu ani ohrožovat jeho bezpečnost a nepůjde-li o objekt vyžadující ochranu před hlukem.

Podle ustanovení § 37 odst. 1 zákona o civilním letectví projedná Úřad návrh opatření obecné povahy ke zřízení ochranných pásem s místně příslušným orgánem územního plánování a podle ustanovení § 172 odst. 1 správního řádu s dotčenými orgány, kterými jsou obce, na jejichž území má být záměr uskutečněn, v souladu s ustanovením § 136 odst. 2 správního řádu ve spojení s ustanovením § 35 zákona č. 128/2000 Sb., o obcích (obecní zřízení), ve znění pozdějších předpisů.

Zřízení ochranných pásem pozemních leteckých zařízení, mezi které patří i SSR Kopec Písek, vyplývá z požadavku ustanovení § 37 zákona o civilním letectví; minimální parametry jednotlivých druhů ochranných pásem jsou jednoznačně stanoveny v hlavě 11 leteckého předpisu L14. Od těchto parametrů se nelze odchýlit.

Závaznost leteckého předpisu L14 vyplývá ze skutečnosti, že Česká republika podepsala mezinárodní smlouvu „Úmluva o mezinárodním civilním letectví („též známá jako Chicagská úmluva“)“ ze dne 7. prosince 1944 a tato smlouva se publikací ve Sbírce zákonů pod č. 147/1947 Sb. stala součástí právního řádu České republiky. K této mezinárodní úmluvě je připojeno 19 příloh, tzv. *annexů*, v řadě Annex 1 až Annex 19, v České republice publikovány jako předpisy L1 až L19. Tyto předpisy definují mezinárodní standardy civilního leteckého provozu a jsou pro státy, které k Úmluvě o mezinárodním civilním letectví přistoupily, závazné. Letecký předpis L14 - Letiště byl zveřejněn Ministerstvem dopravy ČR pod č.j. 641/2009-220-SP/4 (aktuální znění ze dne 8. 11. 2018).

Závaznost leteckých předpisů, tedy i předpisu L14 - Letiště, je podpořena ustanoveními § 96 a § 102 zákona o civilním letectví. Jedná se o závazné letecké předpisy, které jsou v souladu s mezinárodními smlouvami, které jsou součástí právního řádu České republiky a jsou vydávány Mezinárodní organizací pro civilní letectví (ICAO), a to ve znění přijatém Českou republikou.

Zřízení ochranných pásem leteckých pozemních zařízení obecně je jedním ze základních požadavků bezpečnosti civilního i vojenského leteckého provozu, přičemž bezpečnost leteckého provozu je zcela nepochybně veřejným zájmem.

Ze shora uvedených skutečností a důvodů vyplývá, že návrhu opatření obecné povahy ke zřízení ochranných pásem SSR Kopec Písek ve smyslu a podle požadavků ustanovení § 37 odst. 1 zákona o civilním letectví a ustanovení § 172 odst. 1 správního řádu je nezbytné vyhovět, jelikož parametry ochranného pásma nemohou být stanoveny odchylně od požadavků leteckého předpisu L14, jimiž je Úřad právně vázán. Z uvedených důvodů považuje Úřad návrh opatření obecné povahy za projednaný tím, že byl rozeslán všem dotčeným obcím a místně příslušným orgánům územního plánování ke zveřejnění na úřední desce.

Vypořádáním písemných připomínek k návrhu opatření obecné povahy doručených Úřadu ve lhůtě 30 dnů ode dne jeho vyvěšení se zabývá článek III tohoto opatření obecné povahy.

Rozhodnutím o písemných námitkách k návrhu opatření obecné povahy doručených Úřadu ve lhůtě 30 dnů od jeho zveřejnění a jejich odůvodněním se zabývá článek IV tohoto opatření obecné povahy.

Článek III.

Vyhodnocení připomínek

Ve lhůtě 30 dnů ode dne zveřejnění návrhu opatření obecné povahy nebyly Úřadu doručeny žádné písemné připomínky.

Článek IV.

Rozhodnutí o námitkách a jejich odůvodnění

Ve lhůtě 30 dnů ode dne zveřejnění návrhu opatření obecné povahy nebyly Úřadu doručeny žádné písemné námitky.

Článek V.

Poučení

Do opatření obecné povahy a jeho odůvodnění může ve smyslu ustanovení § 173 odst. 1 správního řádu každý nahlédnout u správního orgánu, který opatření obecné povahy vydal. Tímto orgánem je v tomto případě Úřad pro civilní letectví, letecký stavební úřad, kde je kompletní dokumentace k nahlédnutí v úřední dny pondělí a středa v době od 8⁰⁰ - 12⁰⁰ hod. a 13⁰⁰ - 16⁰⁰ hod., jindy po předchozí telefonické domluvě. Po dobu zveřejnění opatření obecné povahy veřejnou vyhláškou na úřední desce, a to i způsobem umožňujícím dálkový přístup, je úplné znění veřejné vyhlášky včetně textových a grafických příloh uveřejněno na webových stránkách Úřadu pro civilní letectví. Stejným způsobem je veřejná vyhláška zveřejněna i na úředních deskách dotčených obcí a místně příslušných úřadů územního plánování.

Ve smyslu ustanovení § 173 odst. 2 správního řádu nelze proti opatření obecné povahy podat opravný prostředek.

Soulad opatření obecné povahy s právními předpisy lze dle ustanovení § 174 odst. 2 správního řádu posoudit v přezkumném řízení.

Usnesení o zahájení přezkumného řízení lze vydat do 1 roku od účinnosti opatření.

Účinky rozhodnutí v přezkumném řízení nastávají ode dne jeho právní moci.

Článek VI.

Účinnost

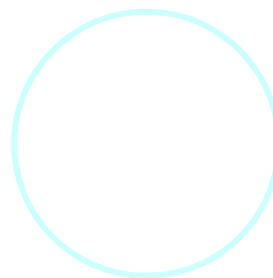
Toto opatření obecné povahy nabývá účinnost patnáctým dnem po dni vyvěšení veřejné vyhlášky (§ 173 odst. 1 správního řádu).

Doba platnosti ochranného pásma je spojena s existencí letecké stavby nebo realizovaného zařízení, jeho platnost nelze jinak omezit.

Kompletní dokumentace je k nahlédnutí na Úřadu pro civilní letectví, leteckém stavebním úřadu a na webových stránkách výše uvedeného úřadu.

Přílohy, grafické zobrazení prostorů:

- 02_SSR-KOPI_celkova_situace.pdf
- 03_SSR-KOPI_situace_rev01.pdf
- 04a_SSR-KOPI_situace_detail.pdf
- 04b_SSR-KOPI_situace_detail.pdf
- 04c_SSR-KOPI_situace_detail.pdf
- 04d_SSR-KOPI_situace_detail.pdf



.....

Ing. Jiří Kříž
vedoucí oddělení
Letecký stavební úřad

otisk úředního razítka

Vyvěšeno dne: 23. 5. 2019

Svěšeno dne:

Obdrží:

Provozovatel:

Řízení letového provozu České republiky, státní podnik (IDS: xhusbrm)

Ostatní (veřejnou vyhláškou vyvěšením na úřední desce po dobu 15 dnů):

Orgány územního plánování a stavebního řádu:

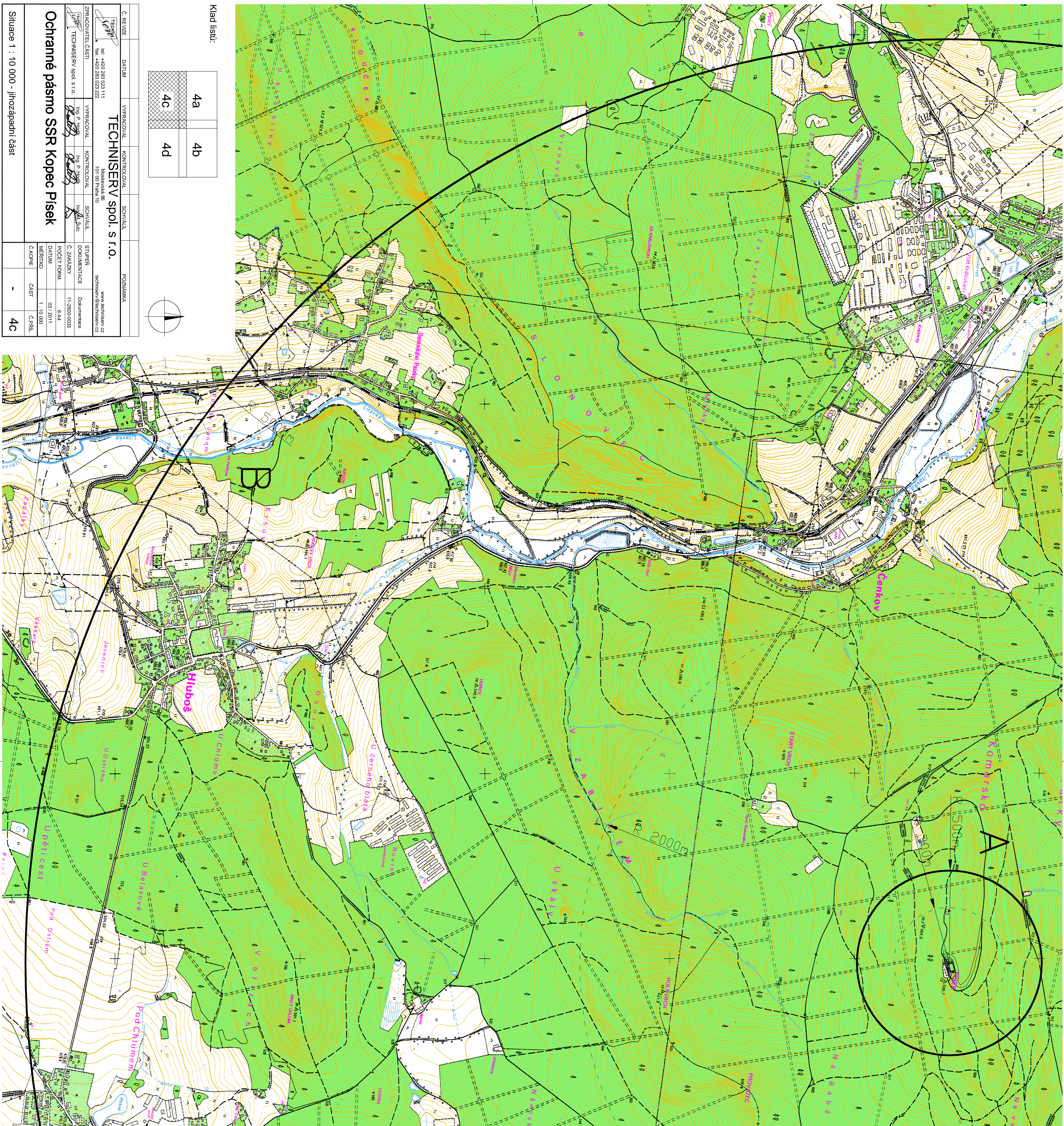
- Středočeský kraj (IDS: keebyyf)
- Městský úřad Dobříš (IDS: pnxbx8u)
- Městský úřad Hořovice (IDS: yjmbxfn)
- Městský úřad Hostomice (IDS: i4xbd4w)
- Městský úřad Jince (IDS: gewb4e4)
- Městský úřad Příbram (IDS: 2ebbrqu)

Zřizovatel:

Úřad pro civilní letectví (IDS: v8gaaz5)

Dotčená města, městské části a obce:

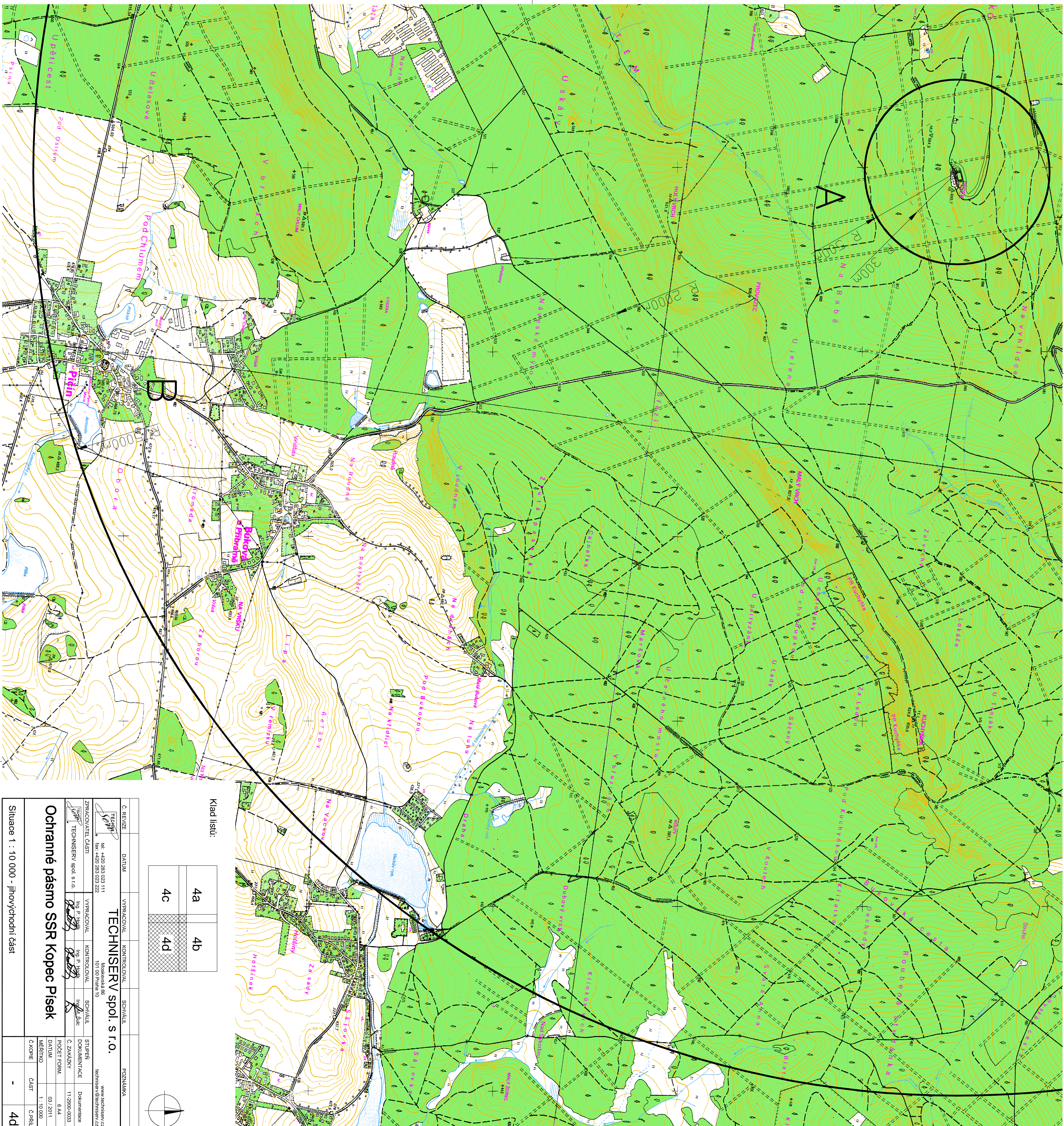
- Běštín (IDS: fzrajtt)
- Bratkovice (IDS: zv9bghp)
- Buková u Příbramě (IDS: iana68v)
- Čenkov (IDS: 7k8ajf8)
- Dobříš (IDS: pnxbx8u)
- Hluboš (IDS: 3knbec7)
- Hostomice (IDS: i4xbd4w)
- Jince (IDS: gewb4e4)
- Lhotka (IDS: gk8at92)
- Ohrazenice (IDS: dq3b524)
- Pičín (IDS: xe2b49s)
- Rosovice (IDS: gd8bih8)
- Velký Chlumec (IDS: wtuavsd)



Klad listů:

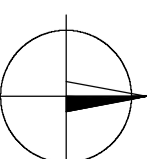
4a	4b
4c	4d

Č. REVIZE	DATUM	VYPRACOVÁVATEL	KONTROLOVATEL	SCHEMÁTIL	POZNÁMKA
TECHNISERV spol. s r.o.					
TEL: +420 283 023 111 FAX: +420 283 023 222 ZPRACOVATEL ČÁSTI:		MOŠKOVSKÁ 95 101 00 Praha 10 www.techiserv.cz techniserv@techiserv.cz			
VYPRACOVÁVATEL	KONTROLOVATEL	SCHEMÁTIL	SITUJEN	DOPLNĚNÍ	DOKUMENTACE
Ing. P. Janda	Ing. P. Janda	Ing. J. Štich	11-2000-0033	6.4.4	03 / 2011
TECHNISERV spol. s r.o.	TECHNISERV spol. s r.o.	TECHNISERV spol. s r.o.	POČET FORM.	1:10 000	1:10 000
			Č. ZÁKAZNÍ	Č. KÓPĚ	Č. PRIL.
			11-2000-0033	1	4C
Situace 1 : 10 000 - jižní část					



Klad listu:

4a	4b
4c	4d



Č. REVIZE	DATUM	VYPRACOVANÉ	KONTROLOVANÉ	SCHVÁLĚNÉ	POZVAMKA
1		Ing. P. Hájek	Ing. P. Hájek	Ing. P. Hájek	
TECHNISERV spol. s r.o.					
Miskovečská 89 101 00 Praha 10		Miskovečská 89 101 00 Praha 10		www.techniserv.cz techniserv@techniserv.cz	
ZPRACOVATEL ČÁSTI	VYPRACOVANÉ	KONTROLOVANÉ	SCHVÁLĚNÉ	STUPEŇ	DOKUMENTACE
Ing. P. Hájek	Ing. P. Hájek	Ing. P. Hájek	Ing. P. Hájek	11-2000-0033	Dokumentace
Ochranné pásmo SSR Kopec Písek			C. ZÁKAZNÍ		
Situace 1 : 10 000 - jižovýchodní část			POČET FÓRM.		
			6,44		
			DATUM		
			03 / 2011		
			MĚRITVO		
			1 : 10 000		
			C. KOPĚ		
			ČÁST		
			C. PRIL		
			-		
			4d		